

Externe integratie

Fraudesignalen

FS801-FS802

Invulinstructie [INV]

Versie EI-standaard	1.0
Versie datum	4-10-2016
Uitgave document	1
Uitgave datum:	4-10-2016
Kenmerk:	FS801-FS802v1.0_INVu1

Adres- en contactgegevens

Correspondentie-adres

Vektis C.V.
Postbus 703
3700 AS ZEIST

Bezoekadres

Vektis C.V.
Sparrenheuvel 18
3708 JE ZEIST

Telefoon: 030 - 8008 300

Helpdesk: helpdesk-EI@vektis.nl

Website: www.vektis.nl

Webapplicatie WESP: <http://ei.vektis.nl>

De inhoud van deze publicatie is met de grootste zorgvuldigheid samengesteld. Wanneer er desondanks onjuistheden in mochten voorkomen, aanvaardt Vektis C.V. daarvoor geen aansprakelijkheid. Ook aanvaardt Vektis geen aansprakelijkheid voor enige directe of indirecte schade die zou kunnen ontstaan door het gebruik van de hierin aangeboden informatie.

Verveelvoudiging en verspreiding is toegestaan mits Vektis C.V. als bron wordt vermeld, dan wel als bron herkenbaar blijft.

Vektis C.V., Zeist

Fraudesignalen

Deze standaardbeschrijving hoort bij de laatste uitgaven van de volgende FS801-FS802v1.0 documentatie:

- Berichtspecificatie FS801;
- Berichtspecificatie FS802;
- Standaardbeschrijving FS801-FS802.

Revisiehistorie EI-standaard

Versie EI-standaard	Uitgave document	Aard/reden wijzigingen	Datum uitgave
1.0	1	Eerste uitgave voor eerste versie	04-10-2016

Doelgroepen:

- NZa, ZN
- Zorgverzekeraars
- FIOD, IGZ, Inspectie SZW, CIZ

Beheer EI-standaard

De EI-standaarden worden functioneel beheerd door Zorgverzekeraars Nederland. Het technisch beheer wordt uitgevoerd door Vektis C.V.

Dit document is tot stand gekomen in opdracht van Zorgverzekeraars Nederland (namens de Taskforce Integriteit Zorgsector).

De EI-standaard is opgesteld in afstemming met Zorgverzekeraars Nederland en Vektis C.V.

Voorwoord

Dit document betreft de invulinstructie Externe integratie Fraudesignalen, 4-10-2016, FS801-FS802 versie 1.0 (uitgave1).

Het document verschijnt samen met de documenten:

- Externe integratie Fraudesignalen FS801, berichtspecificatie [BER];
- Externe integratie Retour fraudesignalen FS802, berichtspecificatie [BER];
- Externe integratie Fraudesignalen FS801-FS802, standaardbeschrijving [STB];
- FS801-FS802v1.0_XSDu1.zip;
- XML Schema Definition Architectuurprincipes, versie 1.1, 31-03-2016.

Dit document bevat de invulinstructie van de EI-standaard voor het digitaal uitwisselen van gegevens over Fraudesignalen.

EI-standaarden zijn te raadplegen via WESP, webapplicatie standaardisatieproducten:

<http://ei.vektis.nl>.

Inhoudsopgave

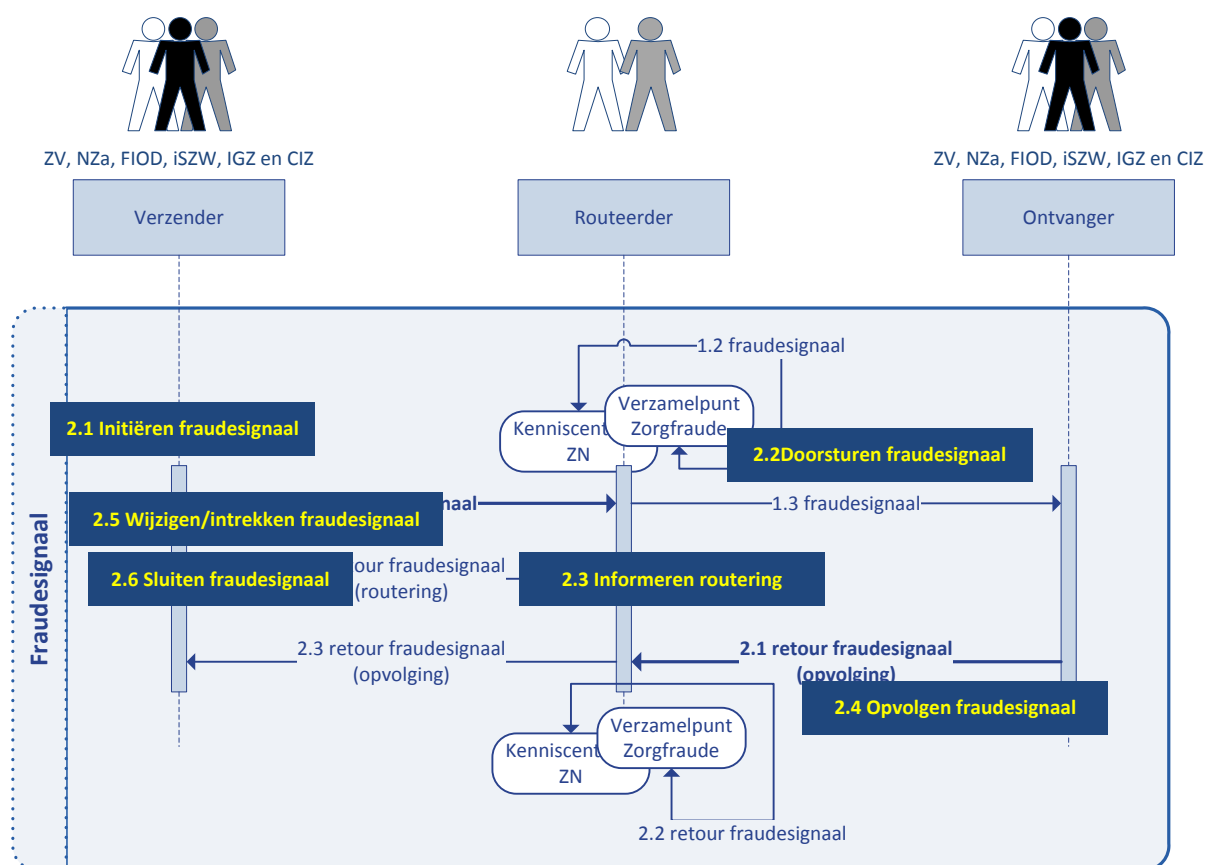
1	Inleiding	6
2	Invulinstructie Fraudesignalen.....	9
2.1	Initiëren fraudesignaal.....	9
2.2	Doorsturen fraudesignaal.....	12
2.3	Informeren routing.....	14
2.4	Opvolgen fraudesignaal	15
2.5	Wijzigen/intrekken fraudesignaal	17
2.6	Sluiting fraudesignaal.....	20
3	Bijlagen.....	23
3.1	Mutatieoverzicht	23

1 Inleiding

De invulinstructie is een aanvulling op de standaardbeschrijving en berichtspecificaties.

Per betekenisvolle stap in de keten uit de standaardbeschrijving wordt een invulinstructie en een voorbeeld gemaakt.

Onderstaande illustratie geeft aan waar in het ketenproces de betekenisvolle stappen in de invulinstructie beschreven worden.



De casus¹ betreft een (vermoeden van) fraude met de volgende betrokkenen:

- Zorgaanbieder 1 (Natuurlijk persoon)
- Zorgaanbieder 2 (Rechtspersoon)

De melder CZ heeft over een (vermoeden van) fraude een dossier opgebouwd en wil dat dit signaal verder onderzocht wordt.

¹ Het vermoeden van fraude en de betrokkenen in de casus berusten niet op de werkelijkheid.

De casus doorloopt de gehele cyclus van initiëren, naar wijziging en afsluiting van het fraudesignaal door de melder CZ.

Over deze casus worden de volgende stappen met betrekking tot de uitwisseling van gegevens tussen de ketenpartijen uitgevoerd:

[Paragraaf 2.1:](#) Initiëren fraudesignaal

1. Zorgverzekeraar CZ meldt een (vermoeden) van fraude bij Kenniscentrum ZN en wil dat de IGZ wordt geïnformeerd en Inspectie SZW nader onderzoek doet.
2. Kenniscentrum ZN stuurt het fraudesignaal naar de Verzamelpunt Zorgfraude voor routing.

[Paragraaf 2.2:](#) Doorsturen fraudesignaal

3. Verzamelpunt Zorgfraude stuurt het fraudesignaal door aan de IGZ ter informatie.
4. Verzamelpunt Zorgfraude stuurt het fraudesignaal door aan Inspectie SZW ter opvolging.

[Paragraaf 2.3:](#) Informeren routing

5. Verzamelpunt Zorgfraude informeert CZ dat het fraudesignaal is doorgestuurd naar de IGZ en Inspectie SZW door middel van een retour fraudesignaal.

[Paragraaf 2.4:](#) Opvolgen fraudesignaal

6. Inspectie SZW stuurt een retour fraudebericht naar Verzamelpunt Zorgfraude waarin de voortgang van het onderzoek naar het (vermoeden) van fraude wordt gemeld.
7. Verzamelpunt Zorgfraude stuurt het bericht naar Kenniscentrum ZN voor routing
8. Kenniscentrum ZN stuurt het retour fraudebericht ongewijzigd door naar CZ (de oorspronkelijke verzender).

[Paragraaf 2.5:](#) Wijzigen/intrekken fraudesignaal

9. Zorgverzekeraar CZ wijzigt het (vermoeden) van fraude bij Kenniscentrum ZN en wil dat de Inspectie SZW opnieuw nader onderzoek doet.
10. Kenniscentrum ZN stuurt het fraudesignaal naar het Verzamelpunt Zorgfraude voor routing.
11. Verzamelpunt Zorgfraude stuurt het fraudesignaal door aan Inspectie SZW ter opvolging.
12. Verzamelpunt Zorgfraude informeert CZ dat het fraudesignaal is doorgestuurd naar de Inspectie SZW door middel van een retour fraudesignaal.
13. Inspectie SZW stuurt een retour fraudebericht naar Verzamelpunt Zorgfraude waarin de voortgang van het onderzoek naar het (vermoeden) van fraude wordt gemeld.
14. Verzamelpunt Zorgfraude stuurt het bericht naar Kenniscentrum ZN voor routing
15. Kenniscentrum ZN stuurt het retour fraudebericht ongewijzigd door naar CZ (de oorspronkelijke verzender).

[Paragraaf 2.6:](#) Sluiting fraudesignaal

16. Zorgverzekeraar CZ sluit het fraudesignaal en wil dat en wil dat de IGZ en Inspectie SZW geïnformeerd worden.
17. Kenniscentrum ZN stuurt het fraudesignaal naar het Verzamelpunt Zorgfraude voor routing.
18. Verzamelpunt Zorgfraude stuurt het fraudesignaal door aan IGZ ter informatie.
19. Verzamelpunt Zorgfraude stuurt het fraudesignaal door aan Inspectie SZW ter informatie.
20. Verzamelpunt Zorgfraude informeert CZ dat het fraudesignaal is doorgestuurd naar de IGZ en Inspectie SZW door middel van een retour fraudesignaal.

Bij de invulinstructie worden minimaal de verplichte elementen uit de berichtspecificatie (BER) gevuld. Naar elementen die conditioneel voorkomen (zie het hoofdstuk 'Conditie' uit de BER), wordt via de conditie in de toelichting naar verwezen.

2 Invulinstructie Fraudesignalen

2.1 Initiëren fraudesignaal

Zorgverzekeraar CZ meldt een (vermoeden) van fraude bij Kenniscentrum ZN en wil dat de Inspectie SZW nader onderzoek doet en IGZ wordt geïnformeerd. Kenniscentrum ZN stuurt het fraudesignaal naar het Verzamelpunt Zorgfraude voor routing.

Er worden 2 berichten gestuurd:

1. FS801 van CZ naar Kenniscentrum ZN (verzender naar routeerder)
2. FS801 van Kenniscentrum ZN naar Verzamelpunt Zorgfraude (routeerder naar routeerder)

1. FS801 van CZ naar Kenniscentrum ZN

CZ stuurt FS801 naar Kenniscentrum ZN met de volgende waarden:

Klasse	Element	Waarde	Toelichting
Header	BerichtCode	452	Fraudesignaal
	BerichtVersie	1	Versie
	BerichtSubversie	0	Subversie
Header/ BerichtEnvelop	VerzenderID	008	CZ Groep
	RouteerderID	017	ZN - Zorgverzekeraars Nederland
	OntvangerID	017	ZN - Zorgverzekeraars Nederland
	AfzenderReferentie Nummer	FraudeCZ001	
	VerzendDatumTijd	2017-01-02 T09:01:00Z	Tijd is bekend.
Fraudesignaal/ FraudeID	SignaalType	Nieuw	CD001: Signaalnummer komt niet voor CD003: Datum/tijd aanlevering komt niet voor
	AanleverOrganisatie ID	008	CZ Groep
	InternKenmerk	KenmerkCZ001	
	Routeren	Ja	CD009: Klasse routing komt voor
	Signalering DatumTijd	2017-01-01 T00:00:00Z	Tijd is niet bekend.
Fraudesignaal/ Status	FraudeStatus	04	In onderzoek CD007: Onderzoekresultaat komt niet voor CD008: Maatregelen komt niet voor
Fraudesignaal/ Routing	NawZichtbaar	Ja	
	OntvangerBekend	Ja	CD011: Klasse ontvanger komt voor
Fraudesignaal/ Routing/ Ontvanger 1	OntvangerID	004	IGZ - Inspectie voor de gezondheidszorg
	OntvangstType	Informatie	

Klasse	Element	Waarde	Toelichting
Fraudesignaal/ Routing/ Ontvanger 2	OntvangerID	005	Inspectie SZW (Sociale zaken en werkgelegenheid)
	OntvangstType	Opvolging	
	Toelichting	Verder onderzoeken	
Contactpersoon/ Natuurlijk PersoonNaam	Achternaam	Contact	
	Voorletters	JA	
	Voornaam	Johanna	
Contactpersoon/ Adres	AdresSoort	Vestigingsadres	
	Straatnaam	Ringbaan West	
	Huisnummer	236	
	Postcode	5038 KE	
	Plaatsnaam	Tilburg	
Contactpersoon	Telefoonnummer 1	013 594 99 49	
	Telefoonnummer 2	0900 0949	
	EmailAdres	contact@cz.nl	
Betrokkene 1	IdentificatieBron	BSN	
	BetrokkeneID	900000478	
	BetrokkeneType	04	Zorgaanbieder natuurlijk persoon
Betrokkene 1/ Natuurlijk PersoonNaam	Achternaam	Zorgverlener	
	Voorletters	A	
	Voornaam	Arts	
Betrokkene 1	EmailAdres 1	Zv11@znnet.nl	
	EmailAdres 2	Zv12@znnet.nl	
	AgbCode 1	01990099	
	AgbCode 2	98029584	
	Bsn	900000478	
Betrokkene 2	IdentificatieBron	KvK-nummer	
	BetrokkeneID	12345678	
	BetrokkeneType	05	Zorgaanbieder rechtspersoon
	RechtspersoonNaam	Zorginstelling B.V.	
Betrokkene 2/ Adres 1	AdresSoort	Vestigingsadres	
	Straatnaam	Ringbaan Oost	
	Huisnummer	100	
	Postcode	5038 KF	
	Plaatsnaam	Tilburg	
Betrokkene 2/ Adres 2	AdresSoort	Woonadres	
	Straatnaam	Broadway Ave	
	Huisnummer	2017	

Klasse	Element	Waarde	Toelichting
	Postcode	30567MA	
	Plaatsnaam	Boston	
	Landcode	US	
Betrokkene 2	AgbCode 1	98029584	
	KvkNummer	12345678	
Melder	AanleverWijze	02	E-mail
	MelderType	07	Klokkenluider zorgaanbieder uit dienst
ZorgID 1	VerzekeringWet	01	Zvw
	Leveringsvorm	01	ZIN (zorg in natura)
	ZorgSoort	21	Wijkverpleging
Dossier	Handeling StartDatumTijd	2016-01-01 T00:00:00Z	
	Handeling EindDatumTijd	2017-01-01 T00:00:00Z	CD014: Datum/tijd einde groter of gelijk aan datum/tijd start handeling
	IncidentSoort 1	05	Dubbele claim
	Bedrag	102000	CD015: Indicatie bedrag komt niet voor
	Samenvatting	Een jaar lang een vermoeden van dubbel claimen	

2. FS801 van Kenniscentrum ZN naar Verzamelpunt Zorgfraude

Kenniscentrum ZN stuurt de FS801 door naar het Verzamelpunt Zorgfraude voor routing. Alleen de bericht envelop (adressering) in de header is gewijzigd, naast gewijzigde VerzendDatumTijd wordt NZa wordt routeerder en ontvanger. De header krijgt de volgende waarden:

Klasse	Element	Waarde	Toelichting
Header	BerichtCode	452	Fraudesignaal
	BerichtVersie	1	Versie
	BerichtSubversie	0	Subversie
Header/ BerichtEnvelop	VerzenderID	008	CZ Groep
	RouteerderID	001	NZa - Nederlandse Zorgautoriteit
	OntvangerID	001	NZa - Nederlandse Zorgautoriteit
	AfzenderReferentie Nummer	FraudeCZ001	
	VerzendDatumTijd	2017-01-02 T10:02:00Z	Kenniscentrum ZN stuurt bericht een uur later door naar Verzamelpunt Zorgfraude.

De rest van het fraudesignaal in het FS801 bericht wijzigt niet.

2.2 Doorsturen fraudesignaal

Het Verzamelpunt Zorgfraude splitst het bericht naar het aantal ontvangers (in deze casus twee): het Verzamelpunt Zorgfraude stuurt het fraudesignaal door aan de Inspectie SZW ter opvolging aan de IGZ ter informatie en aan de Inspectie SZW ter opvolging. Ook wordt het fraudesignaal opgenomen in het systeem van de routeerder (Verzamelpunt fraude) met een toegekend signaalnummer datum/tijd aanlevering.

Er worden 2 berichten gestuurd:

3. FS801 van Verzamelpunt Zorgfraude naar IGZ (ter informatie van routeerder naar ontvanger)
4. FS801 van Kenniscentrum ZN naar Inspectie SZW (ter opvolging van routeerder naar ontvanger)

3. FS801 van Verzamelpunt Zorgfraude naar IGZ

Verzamelpunt Zorgfraude stuurt de FS801 door naar de IGZ ter informatie. Naast de bericht envelop (adressering) in de header wijzigt de fraudeID, het signaalnummer en datum/tijd aanlevering is toegekend door het Verzamelpunt Zorgfraude. De header en Fraudesignaal/FraudeID krijgen de volgende waarden:

Klasse	Element	Waarde	Toelichting
Header	BerichtCode	452	Fraudesignaal
	BerichtVersie	1	Versie
	BerichtSubversie	0	Subversie
Header/ BerichtEnvelop	VerzenderID	008	CZ Groep
	RouteerderID	001	NZa - Nederlandse Zorgautoriteit
	OntvangerID	004	IGZ - Inspectie voor de gezondheidszorg
	AfzenderReferentie Nummer	FraudeCZ001	
	VerzendDatumTijd	2017-01-03 T01:00:04Z	Verzamelpunt Zorgfraude stuurt bericht een dag later door naar IGZ.
Fraudesignaal/ FraudeID	SignaalType	Nieuw	CD002: Signaalnummer komt voor CD004: Datum/tijd aanlevering komt voor
	SignaalNummer	1	
	AanleverDatumTijd	2017-01-02 T10:03:00Z	De datum/tijd aanlevering is na de datum/tijd verzending door Kenniscentrum ZN (bericht 2)
	AanleverOrganisatie ID	008	CZ Groep
	InternKenmerk	KenmerkCZ001	
	Routeren	Ja	CD009: Klasse routing komt voor
	Signalering DatumTijd	2017-01-01 T00:00:00Z	Tijd is niet bekend.

De rest van het fraudesignaal in het FS801 bericht wijzigt niet.

4. FS801 van Verzamelpunt Zorgfraude naar Inspectie SZW

Verzamelpunt Zorgfraude stuurt de FS801 door naar de Inspectie SZW voor verder onderzoek (opvolging). Naast de bericht envelop (adressering) in de header wijzigt de fraudeID, het signaalnummer en datum/tijd aanlevering is toegekend door het Verzamelpunt Zorgfraude. De header en Fraudesignaal/FraudeID krijgen de volgende waarden:

Klasse	Element	Waarde	Toelichting
Header	BerichtCode	452	Fraudesignaal
	BerichtVersie	1	Versie
	BerichtSubversie	0	Subversie
Header/ BerichtEnvelop	VerzenderID	008	CZ Groep
	RouteerderID	001	NZa - Nederlandse Zorgautoriteit
	OntvangerID	005	Inspectie SZW (Sociale zaken en werkgelegenheid)
	AfzenderReferentie Nummer	FraudeCZ001	
	VerzendDatumTijd	2017-01-03 T01:00:04Z	Verzamelpunt Zorgfraude stuurt bericht gelijktijdig door naar IGZ en Inspectie SZW.
Fraudesignaal/ FraudeID	SignaalType	Nieuw	<i>CD002: Signaalnummer komt voor</i> <i>CD004: Datum/tijd aanlevering komt voor</i>
	SignaalNummer	1	
	AanleverDatumTijd	2017-01-02 T10:03:00Z	<i>De datum/tijd aanlevering is na de datum/tijd verzending door Kenniscentrum ZN (bericht 2)</i>
	AanleverOrganisatie ID	008	CZ Groep
	InternKenmerk	KenmerkCZ001	
	Routeren	Ja	<i>CD009: Klasse routing komt voor</i>
	Signalering DatumTijd	2017-01-01 T00:00:00Z	Tijd is niet bekend.

De rest van het fraudesignaal in het FS801 bericht wijzigt niet.

2.3 Informeren routing

Gelijk of nadat het Verzamelpunt Zorgfraude het FS801 Fraudebericht naar de ontvangers IGZ en Inspectie SZW heeft gestuurd, informeert het Verzamelpunt Zorgfraude CZ over deze verzending middels een retourbericht fraudesignaal.

Er wordt 1 bericht gestuurd:

5. FS802 van Verzamelpunt Zorgfraude naar CZ (routeerder naar verzender fraudesignaal)

5. FS802 van Verzamelpunt Zorgfraude naar CZ

Verzamelpunt Zorgfraude stuurt de FS802 naar CZ met de volgende waarden:

Klasse	Element	Waarde	Toelichting
Header	BerichtCode	453	Retour fraudesignaal
	BerichtVersie	1	Versie
	BerichtSubversie	0	Subversie
Header/ BerichtEnvelop	VerzenderID	001	NZa - Nederlandse Zorgautoriteit
	RouteerderID	001	NZa - Nederlandse Zorgautoriteit
	OntvangerID	008	CZ Groep
	AfzenderReferentie Nummer	FraudeCZ001	
	VerzendDatumTijd	2017-01-03 T01:00:05Z	Verzamelpunt Zorgfraude stuurt bericht onmiddellijk na de routing naar IGZ en Inspectie SZW.
Fraudesignaal/ FraudelD	SignaalType	Routing	
	SignaalNummer	1	
	AanleverDatumTijd	2017-01-02 T10:03:00Z	
	AanleverOrganisatie ID	008	CZ Groep
	InternKenmerk	KenmerkCZ001	
Fraudesignaal/ Ontvanger 1	OntvangerID	004	IGZ - Inspectie voor de gezondheidszorg
	OntvangstType	Informatie	
	DoorzendDatumTijd	2017-01-03 T01:00:04Z	
Fraudesignaal/ Ontvanger 2	OntvangerID	005	Inspectie SZW (Sociale zaken en werkgelegenheid)
	OntvangstType	Opvolging	
	DoorzendDatumTijd	2017-01-03 T01:00:04Z	

2.4 Opvolgen fraudesignaal

Inspectie SZW doet vooronderzoek naar het fraudesignaal en koppelt na dit onderzoek terug aan CZ wat de status van dit vooronderzoek is.

Er worden 3 berichten gestuurd:

6. FS802 van Inspectie SZW naar Verzamelpunt Zorgfraude (ontvanger fraudesignaal naar routeerder)
7. FS802 van Verzamelpunt Zorgfraude naar Kenniscentrum ZN (routeerder naar routeerder)
8. FS802 van Kenniscentrum ZN naar CZ (routeerder naar verzender fraudesignaal)

6. FS802 van Inspectie SZW naar Verzamelpunt Zorgfraude

Inspectie SZW stuurt de FS802 naar Verzamelpunt Zorgfraude met de volgende waarden:

Klasse	Element	Waarde	Toelichting
Header	BerichtCode	453	Retour fraudesignaal
	BerichtVersie	1	Versie
	BerichtSubversie	0	Subversie
Header/ BerichtEnvelop	VerzenderID	005	Inspectie SZW (Sociale zaken en werkgelegenheid)
	RouteerderID	001	NZa - Nederlandse Zorgautoriteit
	OntvangerID	008	CZ Groep
	AfzenderReferentie Nummer	FraudeCZ001	
	VerzendDatumTijd	2017-01-10 T12:00:00Z	Inspectie SZW heeft vooronderzoek een week na ontvangst afgerond.
Fraudesignaal/ FraudeID	SignaalType	Opvolging	
	SignaalNummer	1	
	AanleverDatumTijd	2017-01-02 T10:03:00Z	
	AanleverOrganisatie ID	008	CZ Groep
	InternKenmerk	KenmerkCZ001	
Fraudesignaal/ Status	VerwerkingStatus	01	Ontvangen en verwerkt
	FraudeStatus	03	Na vooronderzoek afgerond

7. FS802 van Verzamelpunt Zorgfraude naar Kenniscentrum ZN

Verzamelpunt Zorgfraude stuurt de FS802 door naar Kenniscentrum ZN voor routing. Alleen de bericht envelop (adressering) in de header is gewijzigd, naast gewijzigde VerzendDatumTijd wordt ZN routeerder. De header krijgt de volgende waarden:

Klasse	Element	Waarde	Toelichting
Header	BerichtCode	452	Fraudesignaal
	BerichtVersie	1	Versie
	BerichtSubversie	0	Subversie
Header/ BerichtEnvelop	VerzenderID	005	Inspectie SZW (Sociale zaken en werkgelegenheid)
	RouteerderID	017	ZN - Zorgverzekeraars Nederland
	OntvangerID	008	CZ Groep
	AfzenderReferentie Nummer	FraudeCZ001	
	VerzendDatumTijd	2017-01-10 T12:15:00Z	Verzamelpunt Zorgfraude stuurt bericht een kwartier later door aan Kenniscentrum ZN.

De rest van het retour fraudesignaal in het FS802 bericht wijzigt niet.

8. FS802 van Kenniscentrum ZN naar CZ

Kenniscentrum ZN stuurt de FS802 door naar CZ. Buiten de VerzendDatumTijd wijzigen de gegevens in het retour fraudesignaal FS802 bericht niet.

Klasse	Element	Waarde	Toelichting
Header	BerichtCode	452	Fraudesignaal
	BerichtVersie	1	Versie
	BerichtSubversie	0	Subversie
Header/ BerichtEnvelop	VerzenderID	005	Inspectie SZW (Sociale zaken en werkgelegenheid)
	RouteerderID	017	ZN - Zorgverzekeraars Nederland
	OntvangerID	008	CZ Groep
	AfzenderReferentie Nummer	FraudeCZ001	
	VerzendDatumTijd	2017-01-10 T13:15:00Z	Kenniscentrum ZN stuurt bericht een uur later door aan CZ.

De rest van het retour fraudesignaal in het FS802 bericht wijzigt niet.

2.5 Wijzigen/intrekken fraudesignaal

Nadat de terugkoppeling van de Inspectie SZW is ontvangen (met als status Na vooronderzoek afgerond (03)) krijgt CZ via de melder nieuwe informatie over de betrokken rechtspersoon en het fraudevermoeden. De eerste betrokken zorgaanbieder is geen onderdeel meer van het fraudevermoeden. CZ wil dat Inspectie SZW opnieuw onderzoek doet naar het fraudesignaal en heropent het fraudesignaal. Ter informatie wordt een bijlage uit het dossier meegezonden. CZ zendt een fraudesignaal naar Kenniscentrum ZN.

9. FS801 van CZ naar Kenniscentrum ZN

CZ stuurt FS801 naar Kenniscentrum ZN met de volgende waarden:

Klasse	Element	Waarde	Toelichting
Header	BerichtCode	452	Fraudesignaal
	BerichtVersie	1	Versie
	BerichtSubversie	0	Subversie
Header/ BerichtEnvelop	VerzenderID	008	CZ Groep
	RouteerderID	017	ZN - Zorgverzekeraars Nederland
	OntvangerID	017	ZN - Zorgverzekeraars Nederland
	AfzenderReferentie Nummer	FraudeCZ001	
	VerzendDatumTijd	2017-01-25 T14:12:03Z	
Fraudesignaal/ FraudeID	SignaalType	Wijziging	<i>CD001: Signaalnummer komt voor</i> <i>CD003: Datum/tijd aanlevering komt voor</i>
	SignaalNummer	1	
	AanleverDatumTijd	2017-01-02 T10:03:00Z	
	AanleverOrganisatie ID	008	CZ Groep
	InternKenmerk	KenmerkCZ001	
	Routeren	Ja	<i>CD009: Klasse routing komt voor</i>
	Signalering DatumTijd	2017-01-01 T00:00:00Z	Tijd is niet bekend.
Fraudesignaal/ Status	FraudeStatus	04	In onderzoek <i>CD007: Onderzoekresultaat komt niet voor</i> <i>CD008: Maatregelen komt niet voor</i>
Fraudesignaal/ Routing	NawZichtbaar	Ja	
	OntvangerBekend	Ja	<i>CD011: Klasse ontvanger komt voor</i>
Fraudesignaal/ Routing/ Ontvanger 1	OntvangerID	005	Inspectie SZW (Sociale zaken en werkgelegenheid)
	OntvangstType	Opvolging	

Klasse	Element	Waarde	Toelichting
	Toelichting	Opnieuw onderzoeken	
Contactpersoon/ Natuurlijk PersoonNaam	Achternaam	Contact	
	Voorletters	JA	
	Voornaam	Johanna	
Contactpersoon/ Adres	AdresSoort	Vestigingsadres	
	Straatnaam	Ringbaan West	
	Huisnummer	236	
	Postcode	5038 KE	
	Plaatsnaam	Tilburg	
Contactpersoon	Telefoonnummer 1	013 594 99 49	
	Telefoonnummer 2	0900 0949	
	EmailAdres	contact@cz.nl	
Betrokkene 1	IdentificatieBron	KvK-nummer	
	BetrokkeneID	12345678	
	BetrokkeneType	05	Zorgaanbieder rechtspersoon
	RechtspersoonNaam	Zorginstelling B.V.	
Betrokkene 1/ Adres 1	AdresSoort	Vestigingsadres	
	Straatnaam	Ringbaan Oost	
	Huisnummer	100	
	Postcode	5038 KF	
	Plaatsnaam	Tilburg	
Betrokkene 1/ Adres 2	AdresSoort	Woonadres	
	Straatnaam	Broadway Ave	
	Huisnummer	2017	
	Postcode	30567MA	
	Plaatsnaam	Boston	
	Landcode	US	
Betrokkene 1	AgbCode 1	98029584	
	KvkNummer	12345678	
Melder	AanleverWijze	02	E-mail
	MelderType	07	Klokkenluider zorgaanbieder uit dienst
ZorgID 1	VerzekeringWet	01	Zvw
	Leveringsvorm	01	ZIN (zorg in natura)
	ZorgSoort	21	Wijkverpleging
ZorgID 2	VerzekeringWet	02	Wlz
	Leveringsvorm	03	Verblijf thuis
	ZorgSoort	09	Gehandicaptenzorg

Klasse	Element	Waarde	Toelichting
Dossier	Handeling	2016-01-01	
	StartDatumTijd	T00:00:00Z	
	Handeling	2017-01-01	<i>CD014: Datum/tijd einde groter of gelijk aan datum/tijd start handeling</i>
	EindDatumTijd	T00:00:00Z	
	IncidentSoort 1	05	Dubbele claim
	IncidentSoort 2	09	Onjuiste voorstelling van zaken
	Bedrag	102000	<i>CD015: Indicatie bedrag komt niet voor</i>
	Samenvatting	Een jaar lang een vermoeden van dubbel claimen	
Dossier / Bijlage 1	DocumentNaam	Bijlage.pdf	
	MimeType	application/pdf	
	Grootte	805	
	Data	[binaire inhoud]	

Het gewijzigde fraudesignaal zal dezelfde stappen volgen als het geïnitieerde fraudesignaal t.w.:

10. FS801 van Kenniscentrum ZN naar Verzamelpunt Zorgfraude

Kenniscentrum ZN stuurt de FS801 door naar het Verzamelpunt Zorgfraude voor routing. Alleen de bericht envelop (adressering) in de header is gewijzigd, naast gewijzigde VerzendDatumTijd wordt NZa routeerder en ontvanger.

11. FS801 van Verzamelpunt Zorgfraude naar Inspectie SZW

Verzamelpunt Zorgfraude stuurt de FS801 door naar de Inspectie SZW voor verder onderzoek (opvolging). Alleen de bericht envelop (adressering) in de header is gewijzigd, naast gewijzigde VerzendDatumTijd wordt Inspectie SZW ontvanger.

12. FS802 van Verzamelpunt Zorgfraude naar CZ

Verzamelpunt Zorgfraude stuurt de FS802 naar CZ waarin CZ wordt geïnformeerd over de doorzending naar Inspectie SZW voor opvolging. De klassen Header en Fraudesignaal/ FraudelD en Fraudesignaal/ Ontvanger (met Inspectie SZW) worden gevuld.

13. FS802 van Inspectie SZW naar Verzamelpunt Zorgfraude

De Inspectie SZW stuurt de FS802 naar Verzamelpunt Zorgfraude waarin de voortgang van het onderzoek naar het (vermoeden) van fraude wordt gemeld. Na verwerking wordt de status 'Onderzoek afgerond' en is het resultaat 'Fraude bewezen'. De klassen Header en Fraudesignaal/ FraudelD en Fraudesignaal/ Status worden gevuld.

14. FS802 van Verzamelpunt Zorgfraude naar Kenniscentrum ZN

Verzamelpunt Zorgfraude stuurt de FS802 door naar Kenniscentrum ZN voor routing. Alleen de bericht envelop (adressering) in de header is gewijzigd, naast gewijzigde VerzendDatumTijd wordt ZN routeerder.

15. FS802 van Kenniscentrum ZN naar CZ

Kenniscentrum ZN stuurt de FS802 door naar CZ. Buiten de VerzendDatumTijd wijzigen de gegevens in het retour fraudesignaal FS802 bericht niet.

2.6 Sluiting fraudesignaal

De terugkoppeling van de Inspectie SZW heeft ertoe geleid dat het onderzoek van het fraudesignaal is afgerond en het resultaat met de maatregel bekend is. Het fraudesignaal kan worden gesloten en IGZ en Inspectie SZW moeten hiervan op de hoogte worden gesteld. CZ zendt een fraudesignaal naar Kenniscentrum ZN.

16. FS801 van CZ naar Kenniscentrum ZN

CZ stuurt FS801 naar Kenniscentrum ZN met de volgende waarden:

Klasse	Element	Waarde	Toelichting
Header	BerichtCode	452	Fraudesignaal
	BerichtVersie	1	Versie
	BerichtSubversie	0	Subversie
Header/ BerichtEnvelop	VerzenderID	008	CZ Groep
	RouteerderID	017	ZN - Zorgverzekeraars Nederland
	OntvangerID	017	ZN - Zorgverzekeraars Nederland
	AfzenderReferentie Nummer	FraudeCZ001	
	VerzendDatumTijd	2017-02-12 T10:23:15Z	
Fraudesignaal/ FraudeID	SignaalType	Sluiting	CD001: Signaalnummer komt voor CD003: Datum/tijd aanlevering komt voor
	SignaalNummer	1	
	AanleverDatumTijd	2017-01-02 T10:03:00Z	
	AanleverOrganisatie ID	008	CZ Groep
	InternKenmerk	KenmerkCZ001	
	Routeren	Ja	CD009: Klasse routing komt voor
	Signalering DatumTijd	2017-01-01 T00:00:00Z	Tijd is niet bekend.

Klasse	Element	Waarde	Toelichting
Fraudesignaal/ Status	FraudeStatus	05	Onderzoek afgerond
	OnderzoekResultaat	02	Fraude bewezen
	Maatregel 1	04	Civiele maatregel
Fraudesignaal/ Routing	NawZichtbaar	Nee	CD011: Klasse betrokkene komt niet voor
	OntvangerBekend	Ja	CD011: Klasse ontvanger komt voor
Fraudesignaal/ Routing/ Ontvanger 1	OntvangerID	004	IGZ - Inspectie voor de gezondheidszorg
	OntvangstType	Informatie	
Fraudesignaal/ Routing/ Ontvanger 2	OntvangerID	005	Inspectie SZW (Sociale zaken en werkgelegenheid)
	OntvangstType	Informatie	
Contactpersoon/ Natuurlijk PersoonNaam	Achternaam	Contact	
	Voorletters	JA	
	Voornaam	Johanna	
Contactpersoon/ Adres	AdresSoort	Vestigingsadres	
	Straatnaam	Ringbaan West	
	Huisnummer	236	
	Postcode	5038 KE	
	Plaatsnaam	Tilburg	
Contactpersoon	Telefoonnummer 1	013 594 99 49	
	Telefoonnummer 2	0900 0949	
	EmailAdres	contact@cz.nl	
Melder	AanleverWijze	02	E-mail
	MelderType	07	Klokkenluider zorgaanbieder uit dienst
ZorgID 1	VerzekeringWet	01	Zvw
	Leveringsvorm	01	ZIN (zorg in natura)
	ZorgSoort	21	Wijkverpleging
ZorgID 2	VerzekeringWet	02	Wlz
	Leveringsvorm	03	Verblijf thuis
	ZorgSoort	09	Gehandicaptenzorg
Dossier	Handeling StartDatumTijd	2016-01-01 T00:00:00Z	
	Handeling EindDatumTijd	2017-01-01 T00:00:00Z	CD014: Datum/tijd einde groter of gelijk aan datum/tijd start handeling
	IncidentSoort 1	05	Dubbele claim
	IncidentSoort 2	09	Onjuiste voorstelling van zaken
	Bedrag	102000	CD015: Indicatie bedrag komt niet voor

Klasse	Element	Waarde	Toelichting
	Samenvatting	Een jaar lang een vermoeden van dubbel claimen	

Het gesloten fraudesignaal zal dezelfde stappen volgen als het geïnitieerde fraudesignaal met uitzondering van het retourbericht van de opvolgende organisatie:

17. FS801 van Kenniscentrum ZN naar Verzamelpunt Zorgfraude

Kenniscentrum ZN stuurt de FS801 door naar het Verzamelpunt Zorgfraude voor routing. Alleen de bericht envelop (adressering) in de header is gewijzigd, naast gewijzigde VerzendDatumTijd wordt NZa routeerder en ontvanger.

18. FS801 van Verzamelpunt Zorgfraude naar IGZ

Verzamelpunt Zorgfraude stuurt de FS801 door naar de IGZ ter informatie. Alleen de bericht envelop (adressering) in de header is gewijzigd, naast gewijzigde VerzendDatumTijd wordt IGZ ontvanger.

19. FS801 van Verzamelpunt Zorgfraude naar Inspectie SZW

Verzamelpunt Zorgfraude stuurt de FS801 door naar de Inspectie SZW ter informatie. Alleen de bericht envelop (adressering) in de header is gewijzigd, naast gewijzigde VerzendDatumTijd wordt Inspectie SZW ontvanger.

20. FS802 van Verzamelpunt Zorgfraude naar CZ

Verzamelpunt Zorgfraude stuurt de FS802 naar CZ waarin CZ wordt geïnformeerd over de doorzending naar IGZ en Inspectie SZW ter informatie. De klassen Header en Fraudesignaal/ FraudeID en Fraudesignaal/ Ontvanger (met IGZ en Inspectie SZW) worden gevuld.

3 Bijlagen

3.1 Mutatieoverzicht

Datum	<i>RfC# / CorrID</i>	Documentdeel	Aard wijziging